

令和元年度
事業報告書

平成31年4月～令和2年3月

目次

1. 事業概況
2. 法人概要
3. 資産の状況
4. 職員の状況
5. 事業組織図
6. 会議
7. 理事・監事・評議員の構成
8. 理事会・評議員会
9. 研修
10. 監査

1. 事業概況

令和元年度は創立 51 周年という新たなステージに入り、理事長より「時流に流されず、地域のニーズを踏まえ、高齢者福祉に求められる原点を見極め、それぞれの業務を基本に忠実に邁進する」との方針が打ち出された。

この方針にもとづき、各事業所では「2019 年度 事業計画書」を立案し業務を遂行した。

【2019 年度事業運営方針（理事長方針）】

鶴林園は創立 51 周年という新たなステージに入った。

現在、高齢者福祉業界では、地域共生社会実現の一翼を担い、質の高い安心で効率的な介護サービスの提供が求められている。

このようなきこそ、鶴林園は時流に流されず、地域のニーズを踏まえ、高齢者福祉に求められる原点を見極め、それぞれの業務を基本に忠実に邁進しなければならない。

本年度は、次の基本的な考え方に基つき、各事業所目標を設定、全職員が叡智を結集し、着実に実行するとともに、成果を得ることとしたい。

1. PDCAを始める前に、まず現状を把握すると共に結果を想定し、実行に値する意義があるか確認しよう。
(何が求められているのか、検証しよう)
2. 2歩前進する前に、1歩後退する勇気を持とう。
(常に、確実な業務を実行しよう)
(トリプルチェックを励行しよう)
3. 物事を俯瞰する習慣を身につけよう。
(全ての物事を、常にゼロベースで考え、実行しよう)
(サービスの相手先に思いを馳せ、おもいやりのある仕事をしよう)

(1) 外部環境要因

- ① 消費増税が実施され、経費コストの増加は経営上の負担となった。実質的には10月以降の6か月となるが、令和2年度はさらに負担が大きくなると思われる。

- ② 日本全国で 2025 年までに約 35 万人が不足するといわれる介護職員について、当法人においても業務に影響が生じている。人材紹介会社の活用と職員による紹介制度の活用によりご利用者へ不十分とならないように努めている。
- ③ 異常気象の影響により、夏場の気温が例年より上昇し、空調の利用時間増は避けられない状況となった。結果、電気使用量の増加に伴う水道光熱費の増加は、増税に加え大きな負担増となっている。
- ④ 2 月以降、新型コロナウイルス拡大予防対策により業務に多大な支障が生じた。特にショートステイや、デイ・センター、在宅・訪問系サービスにおいて、利用者の自粛（利用控え）と一部新規受け入れ規制による利用者減少は直接、収入減少に繋がった。さらに衛生消耗品の確保の為、支出費用の増加は令和 2 年度にも影響が続くと思われる。
そのような状況においても、利用者・職員ともに、感染者が皆無となっているのは、職員一人ひとりの責任感と使命感によるものと自負している。

（2）内部環境要因

- ① 11 月より特定養護老人ホームの利用定員を 17 名増加し、利用者ニーズへの対応を図った。介護職員の採用や育成面での充実が急務となっている。
- ② 9 月に落雷の影響により、電話設備と火災報知設備に障害が発生した。特に電話設備は業務のインフラであり、3 週間の使用不可が生じ、業務遂行上大きな被害となった。
- ③ マイナス要因が多い中、特定養護老人ホーム、特別養護老人ホーム、ショートステイサービスの業績は計画通りの推進となり、難航する在宅事業のマイナス分をカバーする形となった。結果、法人全体では大幅な収支改善に繋がった。
- ④ 新設された介護職員等特定処遇改善加算について、対象事業所すべてにおいて要件を満たし算定した。規定に沿って配分方法を策定し、介護職員以外の施設職員に対して令和元年 10 月分給与より支給を開始した。
- ⑤ 特別養護老人ホームの 32 床増床が加古川市および兵庫県において認可決定し、令和 2 年度に増築することが決まった。現在の記念館を解体し、跡地に新棟を増築することになり、令和 3 年 3 月のオープンに向け始動した。新棟には地域包括支援センターとデイ・センターが移設され、在宅事業についても利用者の更なる利便性向上と、職員の職場環境向上が期待される。

① 資金収支計算書

(単位：千円)

科 目	第2次補正 予算(A)	決算(B)	差異 (B)-(A)	備考
介護保険事業収入	857,960	855,119	▲ 2,841	
老人福祉事業収入	341,070	336,954	▲ 4,116	
その他収入	32,330	32,449	119	
事業活動収入計	1,231,360	1,224,523	▲ 6,837	
人件費支出	812,260	806,978	▲ 5,282	
事業費支出	175,500	172,527	▲ 2,973	
事務費支出	139,110	137,749	▲ 1,361	
その他支出	4,980	4,867	▲ 113	
事業活動支出計	1,131,850	1,122,121	▲ 9,729	
事業活動資金収支差額	99,510	102,402	2,892	
施設整備等補助金収入 他	0	0	0	
設備資金借入金元金 償還支出	21,050	21,050	0	
固定資産取得支出	21,600	21,496	▲ 104	
リース返済支出	5,940	6,278	338	
施設整備等資金収支差額	▲ 48,590	▲ 48,824	▲ 234	
修繕積立資産支出	0	0	0	
その他の活動資金収支 差額	▲ 8,920	▲ 6,704	2,216	
当期資金収支差額合計	42,000	46,874	4,874	
当期末支払資金残高	431,197	436,071	4,874	

資金収支計算書においては、第2次補正予算と比較して事業活動収入が予算未達（差額6,837千円）であった。養護老人ホームと特定養護老人ホームの措置費が想定よりも下がったこと、期末において感染症対策等による入所控えや利用者減少が主な理由と考えられる。

支出面においては主に変動費科目が減少し、予算を大幅に抑えることができたため（差額9,729千円）、結果的に事業活動資金収支差額は予算比2,892千円が改善された。

②事業活動計算書

(単位：千円)

科 目	元年度 決算(A)	30年度 決算(B)	増減 (A)-(B)	備考
サービス活動収益計	1,197,308	1,144,197	53,111	※1
(介護保険事業収益)	(855,119)	(788,185)	(66,934)	
(老人福祉事業収益)	(336,954)	(347,401)	(▲10,447)	
(経常経費寄附金収益)	(5,234)	(8,610)	(▲3,376)	
サービス活動費用計	1,169,637	1,130,809	38,827	※2
(人件費)	(823,048)	(788,315)	(34,733)	
(事業費)	(172,502)	(175,825)	(▲3,323)	
(事務費)	(137,750)	(134,585)	(3,165)	
(利用者負担軽減額)	(507)	(258)	(249)	
(減価償却費)	(67,434)	(66,488)	(946)	
(国庫補助金取崩)	(▲32,239)	(▲34,662)	(2,423)	
(徴収不能引当金繰入)	(634)	(0)	(634)	
サービス活動増減差額	27,671	13,387	14,284	
サービス活動外収益計	28,889	12,346	16,543	
サービス活動外費用計	5,805	6,187	▲382	
サービス活動外増減差額	23,084	6,159	16,925	
経常増減差額	50,755	19,546	31,209	※3
特別増減差額	97	▲256	353	
当期活動増減差額	50,852	19,290	31,562	
その他の積立金積立額	0	0	0	
次期繰越活動増減差額	345,535	294,683	50,852	

(注) 決算額は内部取引消去後の金額となります。

事業活動計算書においては、前年比較で大幅に収益が改善され、過去最高益となった。主な要因は特定養護老人ホームの定員増により介護報酬と措置費のダブル収入が収支構造の効率化を図る結果となった。さらにショートステイサービスの回転率の向上と、特別養護老人ホームの高い稼働率は法人全体の底上げを実現している。しかし同時に人件費と採用活動に係る経費支出は増加しており、法人の収益を圧迫している。事業所ごとの増減比較は次の通り。

※1. サービス活動収益前年比

(単位：千円)

養護	特定	特養	ショート	デイ	入浴	ヘルプ	居宅	地域
▲18,004	57,862	12,456	6,472	5,517	▲1,575	▲6,019	▲1,213	1,327

※2. サービス活動費用前年比

(単位：千円)

養護	特定	特養	ショート	デイ	入浴	ヘルプ	居宅	地域
▲5,887	28,581	14,190	5,221	1,668	▲1,258	487	▲4,087	595

※3. 経常増減差額前年比

(単位：千円)

養護	特定	特養	ショート	デイ	入浴	ヘルプ	居宅	地域
2,597	29,729	▲281	1,315	4,297	▲357	▲7,701	1,475	3,234

※4. 経常増減差額

(単位：千円)

養護	特定	特養	ショート	デイ	入浴	ヘルプ	居宅	地域
▲1,200	53,648	13,968	6,305	▲1,902	▲2,813	▲10,016	▲246	▲1,652

③貸借対照表

(単位：千円)

科 目	元年度末 (A)	30年度末 (B)	増減 (A)-(B)	備考
流動資産 (現金預金)	525,312 (373,556)	484,274 (342,093)	41,038 (31,463)	
固定資産	1,275,694	1,312,439	▲36,744	
資産の部合計	1,801,006	1,796,713	4,293	
流動負債	163,338	163,583	▲245	
固定負債 (設備資金借入金) (長期運営資金借入金)	239,649 (126,300) (1,040)	252,225 (147,350) (4,400)	▲12,576 (▲21,050) (▲3,360)	
負債の部合計	402,987	415,808	▲12,821	
純資産 (基本金) (国庫補助金等特別積立) (修繕積立金) (次期繰越活動増減差額)	1,398,019 (294,580) (632,903) (125,000) (345,535)	1,380,905 (294,580) (666,642) (125,000) (294,683)	17,114 (0) (▲33,739) (0) (50,852)	
純資産の部合計	1,398,019	1,380,905	17,114	
負債・純資産の部合計	1,801,006	1,796,713	4,293	

2. 法人概要

(1) 名称 社会福祉法人 鶴林園

(2) 所在地 兵庫県加古川市志方町細工所1086番地

(3) 設立認可年月日 昭和42年11月24日

(4) 設立登記年月日 昭和42年12月13日

(5) 実施事業名

令和2年3月31日現在

事業の種類及び名称		事業開始年月日	定員
第1種 社会福 祉事業	①老人福祉施設 (養護老人ホーム鶴林園)	昭和43年4月18日	96人
	②特定施設入居者生活介護(一般型) (特定養護老人ホーム鶴林園)	平成30年4月1日	89人
	③介護老人福祉施設 (特別養護老人ホーム鶴林園)	平成6年1月30日	80人
第2種 社会福 祉事業	①通所介護 (鶴林園デイ・センター)	昭和55年2月1日	35人
	②老人短期入所 (養護老人ホーム鶴林園ショートステイ)	昭和61年2月28日	5人
	③訪問介護 (鶴林園ホームヘルプサービスセンター)	平成4年4月1日	
	④短期入所生活介護 (鶴林園ショートステイサービス)	平成6年1月30日	20人
公益 事業	①訪問入浴介護 (鶴林園訪問入浴サービスセンター)	昭和55年7月1日	
	②居宅介護支援 (鶴林園居宅介護支援センター)	平成11年10月1日	
	③地域包括支援センター (地域包括支援センターかこがわ西)	平成21年4月1日	
収益 事業	なし		

3. 資産の状況 (令和2年3月31日現在)

(1) 土地

①基本財産

号	所在地	用途	地積 (単位㎡)
1	兵庫県加古川市志方町細工所字亀井1074番2	養護老人ホーム鶴林園・ 特別養護老人ホーム鶴林園用地	310.00
2	兵庫県加古川市志方町細工所字亀井1083番	養護老人ホーム鶴林園・ 特別養護老人ホーム鶴林園用地	241.32
3	兵庫県加古川市志方町細工所字亀井1086番	養護老人ホーム鶴林園・ 特別養護老人ホーム鶴林園用地・ 鶴林園デイ・センター用地	5,836.00
4	兵庫県加古川市志方町細工所字中津倉1130番3	養護老人ホーム鶴林園用地	6,872.00
合計			13,259.32

(2) 建物

①基本財産

号	所在地	家屋番号	構造及び名称	床面積 (単位㎡)
1	兵庫県加古川市志方町細工所 字亀井1086番地	1086番	鉄骨・鉄筋コンクリート造 ルーフィング葺5階建 特別養護老人ホーム鶴林園 1棟	3,762.26
2	兵庫県加古川市志方町細工所 字亀井1086番地	1086番の3	コンクリートブロック造 コンクリート屋根平家建 養護老人ホーム鶴林園記念館 1棟	166.47
3	兵庫県加古川市志方町細工所 字亀井1086番地 兵庫県加古川市志方町細工所 字中津倉1130番地3	1086番の2	鉄骨・鉄筋コンクリート造 合金メッキ鋼板葺7階建 養護老人ホーム鶴林園 1棟	9,304.79
4	兵庫県加古川市志方町細工所 字亀井1071番地 1077番地 1078番地1 1078番地2	1078番2	鉄骨造陸屋根2階建 鶴林園デイ・センター 1棟	591.65
合計				13,825.17

4. 職員の状況

令和2年3月31日現在

()は兼務者

内訳

職種	養護	特定 養護	特養	ショート	デイ	入浴	ヘルプ	居宅	地域	事務局	合計	内訳	
												正職員	パート 嘱託
施設長・管理者	1	1	1								3	3	
統括施設長・ 副園長・事務局長	1	(1)								2	3	3	
顧問・部長										3	3	3	
次長(嘱託)										1	1		1
センター長・副センター長 ・センター長代行				(1)	2	1	1	1	1		6	6	
主任事務員	1									1	2	2	
事務員	2		1							3 (4)	6	6	
事務員(嘱託・パート)										3	3		3
主任生活相談員	1 (1)	1 (1)									2	2	
副主任生活相談員	1										1	1	
生活相談員	3	2	1 (2)	(2)	1 (1)						7	7	
生活相談員(パート)	1										1		1
主任看護職員	1	1	1								3	3	
看護職員	2	1	1	1	1 (1)	2					8	8	
看護職員 (嘱託・パート)	2	5	5		3	(1)					15		15
機能訓練指導員			1		(1)						1	1	
機能訓練指導員 (嘱託・パート)		1		(1)							1		1
主任管理栄養士			1								1	1	
管理栄養士	1	(1)									1	1	
主任介護支援 専門員									1 (1)		1	1	

令和2年3月31日現在

()は兼務者

内訳

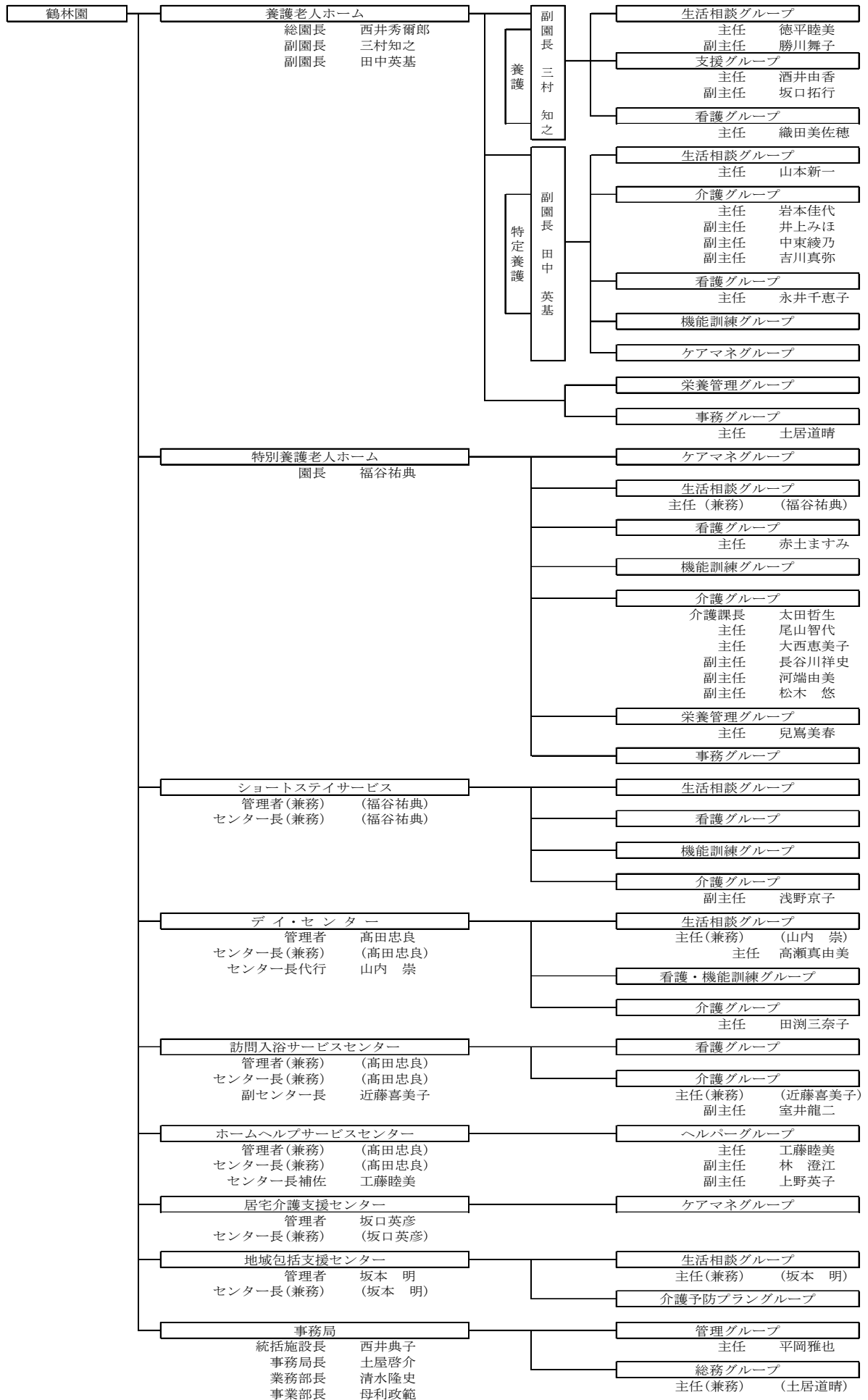
職種	養護	特定 養護	特養	ショート	デイ	入浴	ヘルプ	居宅	地域	事務局	合計	内訳	
												正職員	パート 嘱託
介護支援専門員			1 (1)					2 (2)			3	3	
介護支援専門員 (パート・嘱託)								5			5		5
計画作成担当者		1									1	1	
社会福祉士									2		2	2	
看護師									1		1	1	
介護予防プランナー									2		2	2	
介護予防プランナー (パート・嘱託)									5		5		5
カーヒス提供責任者							3				3	3	
介護課長			1								1	1	
主任介護職員・支援 員・訪問介護員	1	1	2		1 (1)		(1)				5	5	
副主任介護職員・支援 員・訪問介護員	1	3	3	1		1	(2)				9	9	
介護職員・支援員 ・訪問介護員	8	22	21	4	4	1 (4)	3				63	63	
介護職員・支援員・訪 問介護員(パート・嘱託)	3	8	8	2	1 (2)	1 (1)	5				28		28
運転員(パート)					2						2		2
補助職員(パート)			(1)								0		0
登録訪問介護員							4				4		4
管理宿直(パート)			3								3		3
嘱託医	1 (1)	(1)	1 (1)	(1)							2		2
合計	31 (1)	47 (3)	52 (5)	8 (5)	13 (6)	6 (7)	16 (4)	8 (2)	12 (1)	10 (4)	208	138	70

資格取得者状況（同一人の資格は重複カウント。兼務については含まず。）

令和2年3月31日現在

資格名	養護	特定 養護	特養	ショート	デイ	入浴	ヘルプ ^o	居宅	地域	事務局	合計
施設長	1	2	1							4	8
社会福祉士		5						1	6	4	16
社会福祉主事	12	11	8		1	1	1	1	5	5	45
保健師					1						1
看護師	3	4	5	1	3				2		18
准看護師	1	3	2		1	2					9
理学療法士		1	1								2
主任介護支援専門員	2	1						2	4		9
介護支援専門員	6	7	4			1		7	12	2	39
介護福祉士	10	18	20	5	8	2	8	7	6	1	85
ヘルパー1級	1	2	1				1	1			6
介護職員初任者研修		6	5						1		12
管理栄養士	1		2								3
栄養士	1	1	2								4
調理師	2		1							1	4
福祉施設士	1									2	3
精神保健福祉士									2		2
公認心理師	1										1
音楽療法士	1										1
園芸療法士					1						1
衛生管理者		1	1							1	3
防火管理者	2	2	4		2	1	1	1	1	3	17
大型免許	3	1	1		1	1		1		2	10
特別管理産業廃棄物 管理責任者	2	1			1						4
認知症介護実践研修 (実践者)	1	2	1				1	1			6
認知症介護実践研修 (リーダー)										1	1
認定特定行為業務 従事者認定証	1	3	16	5	1		1				27

4. 事業組織図 (令和2年3月31日現在)



6. 会議

会議名	開催日	出席者	内容
合同職員会議	(上期) 令和元年 5 月 26 日	<ul style="list-style-type: none"> ・ 理事長 ・ 統括施設長 ・ 職員合計 9 1 名 	<ul style="list-style-type: none"> ・ 理事長…「講話」 ・ 統括施設長…「上期を迎えて」 ・ 事務局…法人事業について ・ 永年勤続表彰 1 9 名
	(下期) 令和元年 11 月 17 日	<ul style="list-style-type: none"> ・ 理事長 ・ 統括施設長 ・ 職員合計 6 9 名 	<ul style="list-style-type: none"> ・ 理事長…「講話」 ・ 事務局…「下期を迎えて」 ・ 永年勤続表彰 4 名
経営会議	毎月第 4 水曜日 16 : 00～17 : 30 年間 1 2 回開催	<ul style="list-style-type: none"> ・ 理事長 ・ 顧問 ・ 統括施設長 ・ 事務局長 ・ 園長・副園長 ・ 部長・センター長 	<ul style="list-style-type: none"> ・ 労務研修～ハラスメント対応 ・ 経営課題の提起と協議、対応 ・ 事業計画の遂行状況報告、確認 ・ 収支他の改善対応 ・ 人材確保と職員の育成について ・ 苦情、事故の報告、再発防止 ・ 文書管理の課題提起と改善
車輛委員会	奇数月第 3 木曜日 18 : 00～19 : 00 年間 6 回開催	<ul style="list-style-type: none"> ・ 安全運転管理者 ・ 事業所車輛委員 	<ul style="list-style-type: none"> ・ 安全運転管理の徹底と講習 ※自転車についても徹底 ・ 全国交通安全運動展開 7 月、9 月、12 月 ・ 車輛点検・整備・清掃の徹底 ・ 駐車場、園周辺道路整備・清掃 ・ 交通事故報告のまとめと再発防止
防災委員会	毎月第 2 火曜日 14 : 00～15 : 00 年間 1 1 回開催	<ul style="list-style-type: none"> ・ 防火管理者 ・ 各事業所防災委員 	<ul style="list-style-type: none"> ・ 各事業所の防災委員会報告 ・ 防災訓練・研修の企画・運営 ・ 防災上の対策検討 ・ 避難訓練の実施 ・ 火災避難シミュレーション訓練 ・ 職員防災教育訓練 ・ 新入職員防災研修 ・ 避難マニュアル説明会 ・ 防災倉庫点検
安全衛生委員会	毎月第 2 火曜日 13 : 30～14 : 30 年間 1 2 回開催	<ul style="list-style-type: none"> ・ 委員長 ・ 統括施設長 ・ 産業医 ・ 衛生管理者 ・ 安全衛生委員 (事業者委員) (労働者委員) 	<ul style="list-style-type: none"> ・ 安全衛生推進計画策定 ・ 健康診断と腰痛検査の徹底とフォロー ・ 感染症予防の徹底 ・ 腰痛予防の啓発と励行推進 腰痛調査と評価実施 (1 回) ・ メンタルヘルス調査実施 (1 回) ・ 職場安全衛生パトロール実施 (4 回) ・ ストレスチェックの実施 ・ ハラスメント対策
広報委員会	毎月第 2・4 木曜日 16 : 00～17 : 30 年間 2 4 回開催	<ul style="list-style-type: none"> ・ 委員長 ・ 統括施設長 ・ 養護委員 ・ 特養委員 ・ 事務局委員 	<ul style="list-style-type: none"> ・ 鶴林園の広報戦略検討 ・ 園内広報誌の作成 ・ 事業所パンフレットの作成 ・ HP の活用、効果的な運用、 リニューアル内容の検討

(1) 経営会議

開催年月日	内容
平成 31 年 4 月 24 日	①各事業所別月次報告 ②平成 29 年度事業報告・監事監査の実施について ③事務連絡・その他（加古川フィル演奏会、地域清掃活動、他） ④各委員会報告
令和元年 5 月 22 日	①各事業所別月次報告 ②監事監査の状況について ・監事質疑及びそれに対する回答、監事所見について報告、確認 ・監査指摘事項に対する現在の状況や今後の対応について確認 ③レインボーコンサート、合同職員会議について ④各委員会報告
令和元年 6 月 26 日	①平成 30 年度決算報告 ②各事業所別月次報告 ③検討議題 ・7 月以降の行事の担当について ④事務連絡 ⑤各委員会報告
令和元年 7 月 31 日	①各事業所別月次報告 ②他施設との業績比較について ・稼働率、・コストダウン対策 ③防犯体制の検討（事務局提案） ④事務連絡（電話取り次ぎ、武内相談役状況、特養増床、他）
令和元年 8 月 28 日	①各事業所別月次報告 ③特別養護老人ホームの増床計画について ・対応スケジュール、・課題共有、・意見徴収 ④事務連絡
令和元年 9 月 25 日	①各事業所別月次報告 ②特定養護老人ホーム増員計画 進捗状況について ・対応スケジュール、・課題共有、・意見徴収 ③事務連絡 ・監査法人による監査について、・第 1 次補正予算報告、 ・重要事項説明書、・鶴林祭について、・理事長職員研修、 ・物品購入手続きの流れ、・雇用契約書について、・介護委員会
令和元年 10 月 23 日	①各事業所別月次報告 ②特定養護老人ホーム定員増員計画 進捗状況について ・田中副園長より資料配布、説明（現状、課題）、 ・来期事業計画の早期検討 ③特別養護老人ホーム増床増築計画 進捗状況について ・スケジュール配布、説明、・福谷園長より今後の課題、検討説明 ④監査法人による会計監査について ⑤事務連絡
令和元年 11 月 27 日	①各事業所別月次報告 ②経営指標について ③特養増床について ・開園までのスケジュール、・来期の法人行事について

	<p>④法人研修体系について ・トップセミナー、・ミドルセミナー</p> <p>⑤事務連絡（年末年始の営業体制、年末一時金支給について、他）</p>
令和元年12月25日	<p>①各事業所別月次報告</p> <p>②特養増床について ・図面配布、・スケジュール変更</p> <p>③理事長方針示達、予算・事業計画について</p> <p>④事務連絡 ・改善提案箱について、・Q&Aについて、 ・各事業所の指定更新、・ミドルセミナー開催案内、 ・令和2年度より公休日を増加</p>
令和2年1月22日	<p>①各事業所別月次報告</p> <p>②令和2年度事業運営方針示達（理事長方針）</p> <p>③ミドルセミナーについて</p> <p>④改善要望（投函物についての説明、対応方針）</p>
令和2年2月26日	<p>①各事業所別月次報告</p> <p>②特養増床増築計画について ・最新図面配布</p> <p>③令和2年度法人行事について ・年間スケジュール案配布、・担当部署表配布、・監事監査予定</p> <p>③感染症対策検討</p> <p>④事務連絡（・タバコのゴミ、・新入職員研修、 ・ミドルセミナー延期、・軽トラック更新、・事業計画）</p>
令和2年3月25日	<p>①令和元年度を振り返って（各事業所別報告）</p> <p>②令和元年度第2次補正予算について</p> <p>③令和2年度当初予算について</p> <p>④令和2年度事業計画について</p> <p>⑤感染症対策 ・マスクの下足室配布廃止、・体温測定チェック表の運用、 ・コロナ感染者発生時の対応</p> <p>⑥事務連絡 ・入社式、新入職員研修、・職員勤務心得、・Q&A、 ・公休日案内、・コピー機入替、・喫煙所問題、他</p>

7. 理事・監事・評議員の構成 (令和2年3月31日現在)

(1) 理事 定数6名

役職	氏名	現就任年月日	任期
理事長	西井 秀爾郎	令和元年6月25日	令和3年6月開催の 定時評議員会の終結の 時まで
理事	釋 康祐	令和元年6月25日	
理事	伊地知 正治	令和元年6月25日	
理事	喜多 太見男	令和元年6月25日	
理事	平井 宏明	令和元年6月25日	
理事	土屋 啓介	令和元年6月25日	

(2) 監事 定数3名

役職	氏名	現就任年月日	任期
監事	富士原一成	令和元年6月25日	令和3年6月開催の 定時評議員会の終結の 時まで
監事	黒澤 昌宏	令和元年6月25日	
監事	稗田 貢	令和元年6月25日	

(3) 評議員 定数7名

役職	氏名	現就任年月日	任期
評議員	内海 裕隆	平成29年4月1日	令和3年6月開催の 定時評議員会の終結の 時まで
評議員	河合 良幸	平成29年4月1日	
評議員	柳原 正美	平成29年4月1日	
評議員	平野 雄幸	平成29年4月1日	
評議員	谷口 泰司	平成29年4月1日	
評議員	三柳 文和	平成30年9月18日	
評議員	野村 史郎	令和元年7月9日	

8. 理事会・評議員会

(1) 理事会

	開催年月日	出席者数	決議事項	
理事 会	令和元年6月7日 (第1回)	5 / 6	第1号議案 第2号議案 第3号議案	定款変更(融資担保)(案)について 定款変更(業務執行理事追加)(案)について 定款細則変更(案)について
	令和元年6月7日 (第2回)	5 / 6	第1号議案 第2号議案 第3号議案 第4号議案 第5号議案 第6号議案 第7号議案 報告事項1 報告事項2	平成30年度事業報告(案)について 平成30年度決算報告(案)について 特養増床計画(案)について 評議員の退任及び選任候補(案)について 役員の改選人事(案)について 令和元年度定時評議員会(案)について その他の件 理事長の職務執行状況の報告について 今後の理事会及び評議員会の日程について
	令和元年7月3日 (第3回)	4 / 6	第1号議案 第2号議案 第3号議案 第4号議案 第5号議案	理事長の選定について 業務執行理事の選定について 特養増床計画(2)(案)について 評議員選任・解任委員会委員の改選(案)について その他の件
	令和元年9月23日 (第4回)	6 / 6	第1号議案 第2号議案 第3号議案 第4号議案 第5号議案 第6号議案 報告事項1 報告事項2 報告事項3	特定養護老人ホーム利用定員変更計画について 特定養護老人ホーム利用定員変更に伴う運営規程の改正について 社会福祉法人会計監査人設置モデル事業の実施について 令和元年度第1次補正予算(案)について 第2回評議員会(案)について その他の件 特養増床計画について(経過報告) 介護職員等特定処遇改善計画について 理事長の職務執行状況の報告について
	令和元年10月15日 (第5回) ※決議の省略	6 / 6	第1号議案	会計監査人設置モデル事業における監査法人の選定について
	令和2年2月5日 (第6回)	6 / 6	第1号議案 第2号議案 第3号議案 第4号議案 第5号議案	特養増床計画について(認可) 基本財産処分(案)について 建設業者入札(案)について 第3回評議員会(案)について その他の件

			報告事項 1 報告事項 2 報告事項 3	監査法人による会計監査予備調査の状況について 理事長及び業務執行理事の職務執行状況の報告について 今後の理事会及び評議員会の日程について
	令和2年3月18日 (第7回)	4 / 6	第1号議案	基本財産処分(案)について
	令和2年3月18日 (第8回)	4 / 6	第1号議案 第2号議案 第3号議案 第4号議案 第5号議案 第6号議案 第7号議案 第8号議案 第9号議案 第10号議案 第11号議案 第12号議案 第13号議案 報告事項 1 報告事項 2 報告事項 3	特定養護老人ホーム利用定員変更計画について 特定養護老人ホーム利用定員変更に伴う運営規程の改正について 役員等退職慰労金規程(案)について 役員等慶弔規程(案)について 役員報酬規程の一部改正(案)について 就業規則の一部改正(案)について 給与規程の一部改正(案)について 令和元年度第2次補正予算(案)について 主要人事(案)について 令和2年度事業計画(案)について 令和2年度収支予算(案)について 令和元年度第4回・第5回評議員会(案)について その他の件 理事長及び業務執行理事の職務執行状況の報告について 介護職員処遇改善計画について(報告延期) 今後の理事会及び評議員会の日程について

(2) 評議員選任・解任委員会

	開催年月日	出席者数	決議事項	
	令和元年7月9日	3 / 3	第1号議案 第2号議案	評議員の退任及び選任(案)について その他の件

(3) 評議員会

	開催年月日	出席者数	決議事項	
	令和元年6月25日 (定時)	6 / 7	第1号議案 第2号議案 第3号議案 第4号議案 第5号議案 第6号議案 第7号議案 報告事項1 報告事項2 報告事項3	平成30年度決算の承認について 定款変更(融資担保)(案)について 定款変更(業務執行理事追加)(案)について 定款細則変更(案)について 特養増床計画(案)について 役員の改選人事(案)について その他の件 平成30年度事業報告について 理事長の職務執行状況の報告について 今後の理事会及び評議員会の日程について
	令和元年10月1日 (第2回)	6 / 7	第1号議案 第2号議案 第3号議案 第4号議案 報告事項1 報告事項2 報告事項3	特定養護老人ホーム利用定員変更計画について 社会福祉法人会計監査人設置モデル事業の実施について 令和元年度第1次補正予算(案)について その他の件 特養増床計画について(経過報告) 介護職員等特定処遇改善計画について 理事長の職務執行状況の報告について
	令和2年2月14日 (第3回)	6 / 7	第1号議案 第2号議案 第3号議案 報告事項1 報告事項2	特養増床計画について(認可) 基本財産処分(案)について 建設業者入札(案)について 理事長及び業務執行理事の職務執行状況の報告について 今後の理事会及び評議員会の日程について
	令和2年3月26日 (第4回)	7 / 7	第1号議案	基本財産処分(案)について
	令和2年3月26日 (第5回)	7 / 7	第1号議案 第2号議案 第3号議案 第4号議案 第5号議案 第6号議案 第7号議案 第8号議案 報告事項1 報告事項2 報告事項3	特定養護老人ホーム利用定員変更計画について 役員等退職慰労金規程(案)について 役員等慶弔規程(案)について 役員報酬規程の一部改正(案)について 令和元年度第2次補正予算(案)について 主要人事(案)について 令和2年度事業計画(案)について 令和2年度収支予算(案)について 理事長及び業務執行理事の職務執行状況の報告について 介護職員処遇改善計画について(報告延期) 今後の理事会及び評議員会の日程について

9. 研修（園外研修）

研修年月日	主催者	場所	研修内容	参加者
令和元年5月8日	東播磨ブロック老人福祉事業協会	加古川プラザホテル	第1回総会	福谷園長
令和元年5月15日	2市2町老人福祉事業協会	加古川市総合福祉会館	職員研修会	理事長 福谷園長
令和元年6月24日	兵庫県老人福祉事業協会	神戸メリケンパークオリエンタルホテル	第35回定時総会	理事長 福谷園長
令和元年8月9日	兵庫県福祉人材研修センター	兵庫県福祉人材研修センター	社会福祉法人監事研修	稗田監事
令和元年8月17日～ 令和元年8月22日	兵庫県国際交流協会	ハバロフスク、ウラジオストク	兵庫県・ハバロフスク地方友好提携50周年記念兵庫県民交流団	理事長
令和元年10月31日	兵庫県老人福祉事業協会	兵庫県福祉センター	養護部会企画第1回職員研修会	理事長
令和2年1月15日	東播磨ブロック老人福祉事業協会	小野市うるおい交流館エクラ	職員交流会	理事長
令和2年1月21日	兵庫県老人福祉事業協会	兵庫県福祉センター	養護部会企画第2回職員研修会	理事長
令和2年1月28日	近畿老人福祉施設協議会	神戸メリケンパークオリエンタルホテル	施設長研修会	理事長 福谷園長
令和2年1月29日	近畿老人福祉施設協議会	神戸メリケンパークオリエンタルホテル	施設長研修会	福谷園長
令和2年2月18日	兵庫県老人福祉事業協会	兵庫県福祉センター	養護部会施設長研修会	理事長

10. 監査

(1) 監事監査

開催年月日	開催場所	監査事項	出席監事氏名
	立会人		
令和元年5月21日 10:00~12:30	法人事務所	養護老人ホーム 1. 自主点検表の説明 2. 事業報告	富士原一成 黒澤昌宏 稗田貢 (3名)
	西井秀爾郎 西井典子 三村知之 徳平睦美 勝川舞子 織田美佐穂 酒井由香 藤本遥 土屋啓介 母利政範		
令和元年5月21日 13:30~16:00	法人事務所	特定養護老人ホーム 1. 自主点検表の説明 2. 事業報告	富士原一成 黒澤昌宏 稗田貢 (3名)
	西井秀爾郎 西井典子 田中英基 永井千恵子 岩本佳代 高井志奈子 藤本遥 土屋啓介 母利政範		
令和元年5月22日 10:00~11:15	法人事務所	鶴林園居宅介護支援センター 1. 自主点検表の説明 2. 事業報告	富士原一成 稗田貢 (2名)
	西井秀爾郎 西井典子 坂口英彦 西澤美幸 土屋啓介 母利政範		
令和元年5月22日 11:15~12:30	法人事務所	地域包括支援センターかこがわ西 1. 事業報告 2. 事業運営、他	富士原一成 稗田貢 (2名)
	西井秀爾郎 西井典子 坂本 明 土屋啓介 母利政範		
令和元年5月22日 13:30~16:00	法人事務所	デイ・センター 1. 自主点検表の説明 2. 事業報告	富士原一成 稗田貢 (2名)
	西井秀爾郎 西井典子 高田忠良 山内崇 高瀬真由美 土屋啓介 母利政範		

開催年月日	開催場所	監査事項	出席監事氏名
	立会人		
令和元年 5 月 23 日 10:00~12:30	法人事務所	訪問入浴サービスセンター 1. 自主点検表の説明 2. 事業報告	富士原一成 稗田貢 (2名)
	西井秀爾郎 西井典子 高田忠良 近藤喜美子 土屋啓介 母利政範		
令和元年 5 月 23 日 11:00~12:30	法人事務所	ホームヘルプサービスセンター 1. 自主点検表の説明 2. 事業報告	富士原一成 稗田貢 (2名)
	西井秀爾郎 西井典子 高田忠良 工藤睦美 上野英子 土屋啓介 母利政範		
令和元年 5 月 24 日 10:00~12:30	法人事務所	特別養護老人ホーム ショートステイサービス 1. 自主点検表の説明 2. 事業報告	富士原一成 稗田貢 (2名)
	西井秀爾郎 西井典子 福谷祐典 太田哲生 児嶋美春 三澤千春 土屋啓介 母利政範		
令和元年 5 月 24 日 13:20~14:20	法人事務所	社会福祉法人鶴林園本部 1. 平成 30 年度財務諸表及び附属 明細書並びに財産目録 2. 労務チェックリスト 3. 事業報告	富士原一成 黒澤昌宏 稗田貢 (3名)
	土屋啓介 清水隆史 母利政範 土居道晴 平岡雅也		

(2) 指導監査・実地監査

なし

以上